

平成 18 年度

事 業 報 告 書

社会福祉法人 萩市社会福祉事業団

平成 18 年度社会福祉法人 萩市社会福祉事業団事業報告書

事業団事務局

1 . 総括	2
2 . 社会福祉法人萩市社会福祉事業団組織図	4
3 . 沿革	5
4 . 職員の配置状況	7
5 . 職員の採用・退職状況	8
6 . 理事会の開催状況	8
7 . 評議員会の開催状況	9
8 . 監査の開催状況	9
9 . 事業団会議の開催状況	10
10 . 社会福祉法人 萩市社会福祉事業団役員名簿	14
11 . 社会福祉法人 萩市社会福祉事業団評議員名簿	15
12 . 事業の概況	16
13 . 事業の成果	17
14 . 利用者の状況	
施設部門	24
通所部門	27
訪問部門	31

事業団事務局

1. 総括

日本経済は、順調な回復を遂げ、「いざなぎ景気」を超えたといわれている。しかし、当法人が関係する医療・福祉の分野においては、急速に進む少子高齢化と人口の減少に伴い、将来の社会保障制度を維持するための財源対策から厳しい状況を強いられている。

平成18年4月に介護保険制度改革が行われ、介護報酬の大幅な減額改正に加え、新介護予防サービス事業や介護サービス情報の公表など新しい事業が始まった。

全国の介護保険事業所においても、今回の介護報酬の大幅減額に対し、いろいろな対策を講じたことだと思う。当法人としても、昨年度において今回の改正が及ぼす影響を職員へ説明するとともに、今後の運営に対する危機感を意識付け、職員の理解を得て給与改正等の対策を行った。

更に、4月からは、各事業所の職員体制を見直すとともに通所介護事業所の利用者の増加を図った。その結果、昨年度に開設した小規模デイホームうたたね、中津江デイサービスなごみの業績も改善し、また、特養の収入が大幅減額になるだろうという予想に反して昨年並みとなったことから法人全体の収入は昨年を上回る実績となった。しかし、事業所一つ一つを分析してみると、やはり今回の改正は将来に大きな影響を及ぼすものとなっている。

運営面では、特養、老健において職員の腰痛者が目立ち、職員の健康を考えてリフトの活用を図り、職員の介護負担の軽減に努めた。また、老人保健施設では、老健版在宅復帰プログラム(クリティカルパス)の完成を図り、県下の老人保健施設の在宅復帰支援研修会にてプログラムの指導を行った。指月園では、養護老人ホーム制度改革を受け10月から外部サービス利用型特定施設入居者生活介護の事業者となり利用者の重度化対策に努めた。楽々園では新介護予防サービス事業に対処するため4月からマシントレーニングを始め介護予防の拠点として機能強化を図った。

設備面では、萩・福祉複合施設かがやきでは、介護負担軽減のためのリフトの追加購入及びカルテシステムを正式稼働させるため無線LANの構築及びノートパソコン等の購入を行った。萩福祉複合施設なごみでは、職員の業務負担を軽減するために業務用洗濯機を設置し、また、車両へのいたずらが続いたことから監視用ネットワークカメラを設置した。指月園では、制度改革を受け介護報酬請求システムの購入及び重度化に対処するための電動ベッド等の購入を行った。更に、各事業所において利用者の増加に対処するため送迎車両及び訪問車両等の増車を行った。

職員研修においては、次々と新規事業を受託していく中で、職員資質の低下、中間管理職の不足、新規職員の確保の困難性といった、人材に関する課題が見えてきたことから、職員資質の向上を目指し、待遇委員会を設けて積極的に待遇に関する研修を催した。

財政面には、事業活動計算書においては、事業活動収入計1,442,024千円(前年比2.41%増)、事業活動支出計1,324,752千円(前年比3.32%増)、事業活動収支差額117,271千円(前年比6.88%)となりました。事業活動外支出差額10,836千円(20.9%)を差引き経常収支差額は、106,435千円(4.3%)となりました。特別収支として、社会福祉施設職員等退職手当共済退職金の脱退補償として特別収支差額80,011千円を計上し、当期活動収支差額は26,425千円となりました。

また、資金収支計算書においては、経常活動収入計1,451,237千円(2.25%増)、経常活動支出計1,318,970千円(3.11%増)、経常活動等資金収支差額132,267千円(5.63%増)となりました。

た。

施設整備等支出において備品・車両等の購入等により 37,231 千円(43%増)の固定資産取得支出、財務活動等支出において、財政安定化資金積立預金等の積立として 79,771 千円(60%増)の支出を行い、当期資金収支差額は、24,360 千円(13.2%)となりました。

事業活動計算書(単位千円)

()内は、昨年度との比較による増減

事業活動収入計	事業活動支出計	事業活動収支差額
1,442,024(2.41%)	1,324,752(3.32%)	117,272(6.88%)

事業活動外収入計	事業活動外支出計	事業活動外収支差額
8,102(38.6%)	18,938(3.2%)	10,836(20%)

特別収入計	特別支出計	特別収支差額	当期活動収支差額
0	80,011	80,011	26,425

(注)特別支出は、社会福祉施設職員等退職手当共済退職金の脱退補償金です。

前期繰越活動収支差額	その他の積立金取崩額	その他の積立金繰入額	次期繰越活動収支差額
372,851	200,000	210,579	388,69

(注)その他の積立金は、事業所より本部へ資金移動をしたため発生しています。

資金収支計算書(単位千円)

経常活動収入計	経常活動支出計	経常活動等資金収支差額
1,451,237(2.25%)	1,318,970(3.11%)	132,267(5.63%)

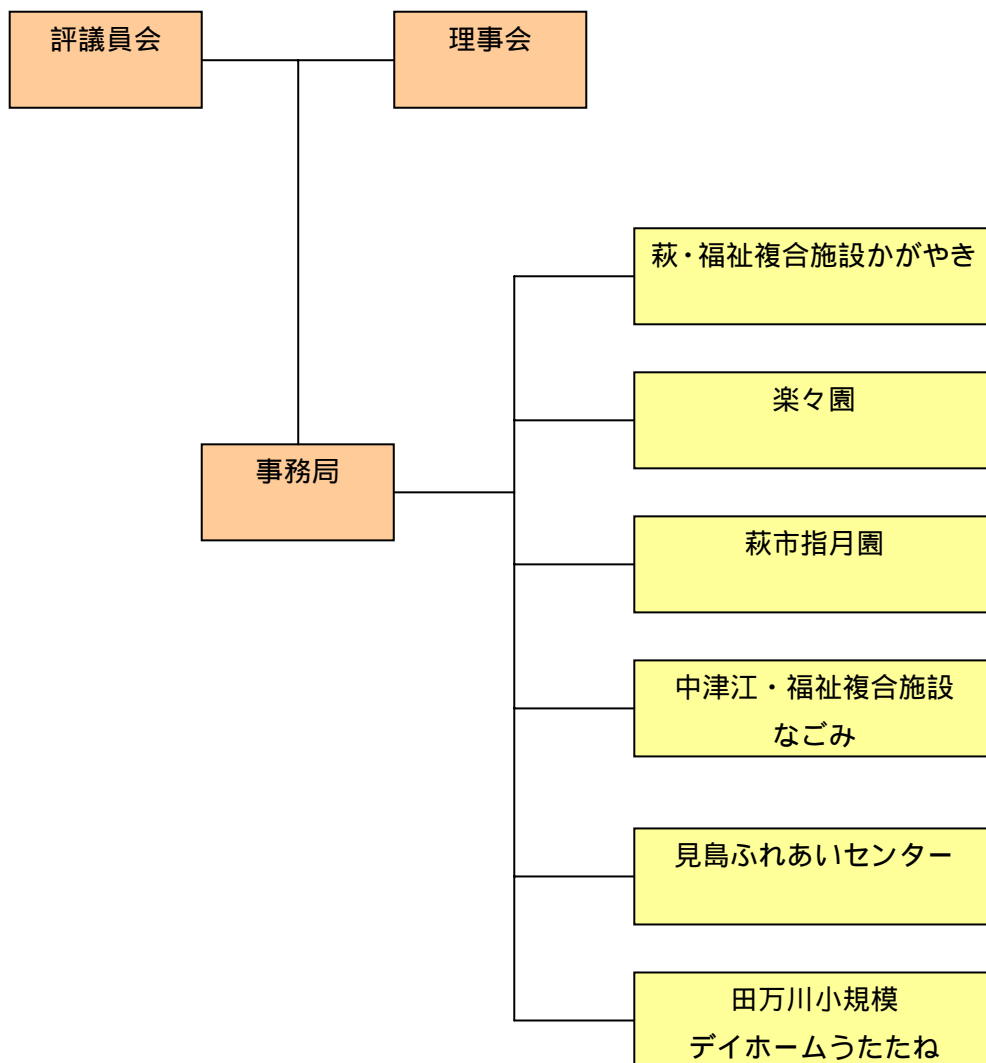
施設設備等収入計	施設整備等支出計	施設設備等資金収支差額
0(%)	37,231(43%)	37,231(43%)

財務活動等収入計	財務活動等支出計	財務活動等資金収支差額
9,096(%)	79,772(%)	70,676(%)

(注)財務活動等収入は、退職積立金の取崩額 9,096 千円及び財務活動等支出は、財政安定化積立預金等 58,579 千円、独自退職金積立金 21,193 千円です。

当期資金収支差額合計	前期末支払資金残高	当期末支払資金残高
24,360(%)	403,661	428,021

2. 社会福祉法人萩市社会福祉事業団組織図



3. 沿革

社会福祉法人 萩市社会福祉事業団の沿革	
平成 16 年 2 月	<p>社会福祉法人 萩市社会福祉事業団設立（2月20日設立認可）</p> <p>基本金：基本財産特定預金 3,000,000 円(萩市出資)</p> <p>本部住所：住所：〒758 - 0061 山口県萩市大字椿字門田 3460 番地 2</p>
平成 16 年 4 月	<p>事業開始</p> <p>平成 12 年 4 月から萩市社会福祉協議会に運営委託していた萩・福祉複合施設かがやき、楽々園、見島高齢者生活福祉センター、基幹型在宅介護支援センターを引継ぎ萩市社会福祉事業団として事業開始する。</p> <p>萩・福祉複合施設かがやき</p> <p>住所：〒758 - 0061 山口県萩市大字椿字門田 3460 番地 2</p> <p>1 階 在宅福祉複合部門</p> <p>萩市デイサービスかがやき 定員：一般 50 名・痴呆 10 名</p> <p>デイケアセンターかがやき 定員：40 名</p> <p>萩市ヘルパーステーションかがやき</p> <p>萩市訪問看護ステーションかがやき</p> <p>萩市指定居宅介護支援事業所かがやき</p> <p>萩市在宅介護支援センターかがやき</p> <p>2 階 萩市老人保健施設かがやき 定員：80 名</p> <p>3 階 萩市特別養護老人ホームかがやき</p> <p>定員：入所 50 名 ショートステイ 20 名</p> <p>楽々園</p> <p>住所：〒758 - 0063 山口県萩市大字山田 4293 番地 1</p> <p>1 階</p> <p>萩市デイサービスセンター楽々園 定員：一般 30 名</p> <p>萩市在宅介護支援センター楽々園</p> <p>萩市指定居宅介護支援事業所楽々園</p> <p>2 階 萩市こどもデイサービスセンター 定員：4 名</p> <p>萩市見島高齢者生活福祉センター</p> <p>住所：〒758 - 0701 山口県萩市見島 35 番地 1</p> <p>萩市見島高齢者生活福祉センターデイサービス 定員：15 名</p> <p>萩市見島高齢者生活福祉センター 定員：10 名</p> <p>萩市基幹型在宅介護支援センター</p> <p>住所：〒758 - 0041 山口県萩市江向 510 番地</p> <p>萩市基幹型在宅介護支援センター</p> <p>萩・福祉複合施設かがやきへ介護予防センターを併設</p> <p>萩・福祉複合施設かがやきに介護予防センターとしてパワーリハビリテーションセンターを増築し事業開始する。</p>

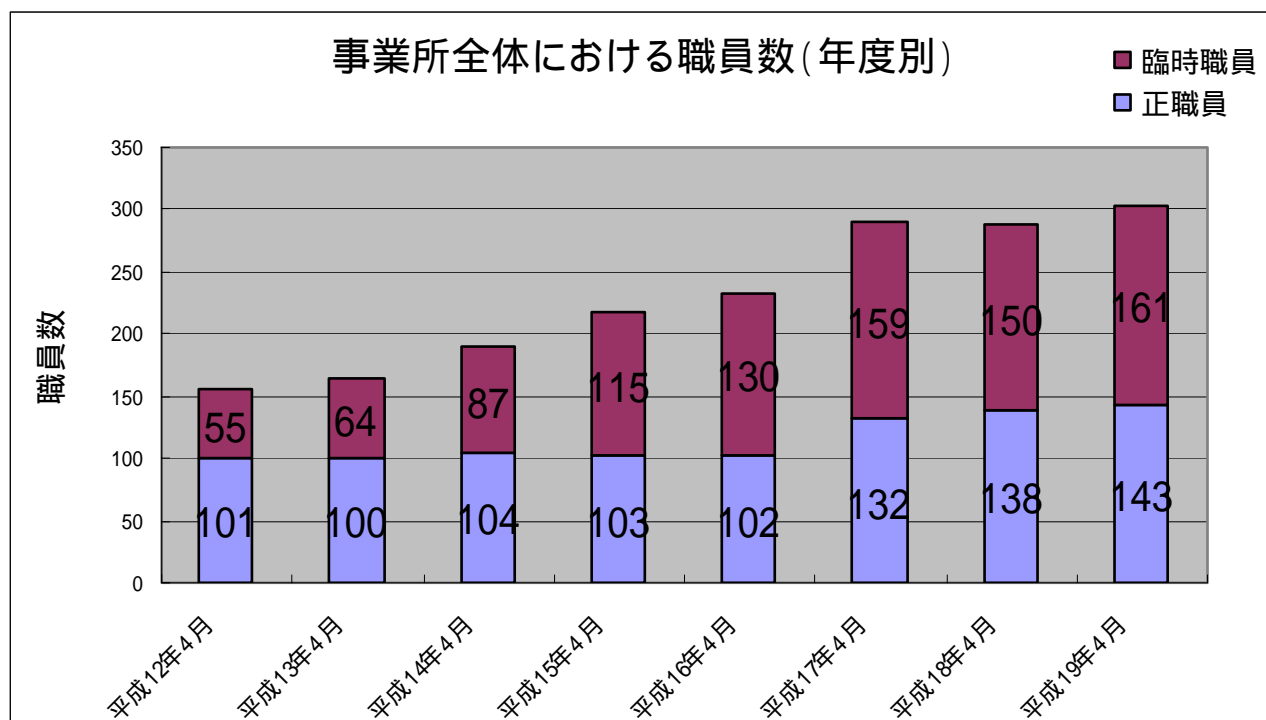
平成 16 年 7 月	萩・福祉複合施設かがやき厨房改築 かがやきの厨房設備をオール電化へ変更。 新調理（クックチル・真空調理等）の導入を開始する。
平成 16 年 12 月	職員用駐車場の整備 デイケア定員の変更 デイケアセンターの定員を 60 名へ変更
平成 17 年 3 月	萩市養護老人ホーム指月園指定管理者となる。（平成 17 年 4 月 1 日） 指月園 平成 17 年 3 月 1 日より運営開始 住所：〒758 - 0011 山口県萩市椿東 1460 番地 養護老人ホーム 指月園 定員：50 名 中津江・福祉複合施設なごみ指定管理者となる。（平成 17 年 4 月 1 日） 中津江・福祉複合施設なごみ 平成 17 年 4 月 1 日より運営開始 住所：〒758 - 0011 山口県萩市椿東 315 番地 6 萩市中津江デイサービスセンターなごみ 定員：15 名 萩市中津江認知症高齢者グループホームなごみ 2 ユニット 定員 18 名 萩市中津江在宅介護支援センターなごみ
平成 17 年 3 月	市町村合併により施設名の変更 萩市見島高齢者生活福祉センター（総称） 萩市見島ふれあいセンター 萩市見島高齢者生活福祉センターデイサービス 萩市デイサービスセンターみしま 萩市見島高齢者生活福祉センター 萩市高齢者生活支援ハウスみしま
平成 17 年 10 月	萩市デイサービスセンターみしまの定員変更 定員 15 名 10 名
平成 17 年 10 月	萩・福祉複合施設かがやき指定管理者となる。
平成 18 年 4 月	萩市楽々園の指定管理者となる。 萩市生きがいと健康の村の指定管理者となる。 萩市かがやき介護予防センター指定管理者となる。 萩市見島ふれあいセンター指定管理者となる。

4. 職員の状況（平成19年4月1日現在）

職 種	正職員	臨時職員	計
医師	1		1
施設長・管理者	17		17
理学療法士・作業療法士	3(4)		3(4)
ソーシャルワーカー（相談員）	15		15
看護師・准看護師	25(27)	12	37(39)
介護職員（登録ヘルパーを含む）	57	134	191
管理栄養士・栄養士	4		4
介護支援専門員	11(13)	2	13(15)
事務員	9		9
技術員	1	13	14
合 計	143	161	304

（ ）は管理者兼務者を再掲した数

年度別職員数（4月1日現在比較）



5．職員の採用・退職状況

職員の退職により欠員が生じた場合や新規事業のため随時採用選考を実施し、補充人事を行った。
平成 18 年度の採用及び退職状況は、次表のとおりである。

採用者状況

職 種	正職員	臨時職員	計
看護職員	2	5	7
介護職員		19	19
支援相談員	1		1
管理栄養士	1		1
介護支援専門員		1	1
技術員		1	1
合 計	4	26	30

退職者状況

職 種	正職員	臨時職員	計
看護職員	1	1	2
介護職員	3	28	31
栄養士	1		1
相談員	1		1
合 計	6	29	35

6．理事会の開催状況

開催数	開催年月日	出席者数	議題等
第 1 回	H18.5.19	7 名	1. 議決事項 (1) 第 1 号 平成 17 年度社会福祉法人 萩市社会福祉事業団決算報告・事業報告及び監査報告について (2) 第 2 号 社会福祉法人 萩市社会福祉事業団定款の改正案について (3) 第 3 号 新規規定の制定及び諸規定の改正案について
第 2 回	H19.2.27	8 名	1. 議決事項 (1) 第 1 号 平成 18 年度収支補正予算（案）について (2) 第 2 号 平成 19 年度事業計画書（案）及び収支予算書（案）について (3) 第 3 号 定款の変更（案）について (4) 第 4 号 規程の変更（案）について

7. 評議員会の開催状況

開催数	開催年月日	出席者数	議題等
第1回	H18.5.18	13名	1. 議決事項 (1) 第1号 理事の選任について (2) 第2号 平成17年度社会福祉法人萩市社会福祉事業団決算報告・事業報告及び監査報告について (3) 社会福祉法人 萩市社会福祉事業団定款の改正案について
第2回	H19.2.23	15名	1. 議決事項 (1) 第1号 平成18年度収支補正予算(案)について (2) 第2号 平成19年度事業計画書(案)及び収支予算書(案)について (3) 第3号 定款の変更(案)について

8. 監査の開催状況

(1) 平成17年度定期監査

開催数	開催年月日	出席者	監査事項
第1回	H18.5.10	1. 監事 2. 立会人 公認会計士	平成17年度決算報告・事業報告 1. 監査事項 (1) 決算状況報告・事業報告 (2) 会計諸帳簿報告 (3) 契約・入札・理事長専決事項等 (4) 平成17年度山口県指導監査報告 (5) その他報告事項
第2回	H18.11.14	1. 監事 2. 立会人 公認会計士	平成18年度上期(平成18年4月~9月) 1. 監査事項 (1) 会計諸帳簿報告 (2) 契約・入札・理事長専決事項等 (3) 経営状況報告 (4) 平成18年度山口県指導監査報告 (5) その他報告事項

(2) 入所者預かり金関係監査

特別養護老人ホーム、老人保健施設入所者預り金監査 毎月 1回実施

1. 監査員

特別養護老人ホーム

現金・預金監査 会計担当

帳簿、証拠書類監査 事務局長

老人保健施設

現金・預金監査 会計担当

帳簿、証拠書類監査 事務局長

9. 事業団会議・研修の開催状況

会議

会議名	開催数	会議名	開催数
運営会議	12回	デイサービス部会	12回
管理者会議	12回	デイケア部会	12回
特養部会	12回	ケアマネ部会	12回
老健部会	12回	ヘルパー部会	12回
指月園部会	12回	訪問看護部会	12回
なごみ部会	12回	楽々園部会	12回

研修

外部研修参加者(法人全体)

日付	研修内容	出張先
H18.4.3	介護保険改正に係わる説明会	山口市
H18.5.13	入居者が安心できるユニットにするためのリーダー役割	福岡市
H18.5.14	山口摂食嚥下技術セミナー	宇部市
H18.6.5	「養護老人ホームの見直し」に係る説明会	山口市
H18.6.13	介護予防ケアマネジメント従事者研修会	山口市
H18.6.15	スーパースチーム調理講習会	山口市
H18.6.17	平成18年度北浦地区特別養護老人ホーム職員研修会栄養士部会	明和苑
H18.6.21	介護サービスの情報の公表説明会	山口市
H18.6.23	平成18年度ソーシャルワーク基礎講座	山口市
H18.6.24	山口県老人保健施設協議会第1回看護・介護部会	山口市
H18.7.1	山口県看護協会新人研修	防府市
H18.7.1	北欧式トランスファーセミナー研修会	山口市

日付	研修内容	出張先
H18.7.3	介護情報サービス調査員養成研修	東京
H18.7.4	医療・福祉関係者のための成年後見制度活用講座	山口市
H18.7.5	浮腫療法「基本手技コース」講習	山口市
H18.7.8	第12回日本心臓リハビリテーション学会	名古屋
H18.7.9	行動援護従業者養成研修中央セミナー	群馬県
H18.7.14	平成18年4月介護報酬改定説明会	山口市
H18.7.16	浮腫療法「基本手技コース」講習会	山口市
H18.7.17	看護師養成セミナー(看護師の専門性と具体的な動き方)	福岡県
H18.7.19	介護現場の看護師育成セミナー高齢者福祉施設ターミナルケア	福岡県
H18.7.20	老人福祉施設中堅職員研修	山口市
H18.7.21	第一回支援相談員部会	山口市
H18.7.22	看護研修会「医療現場での「笑い」」	防府市
H18.8.2	特定給食施設等栄養管理講習会	萩市
H18.8.2	福祉用具・住宅改修テーマ別研修会	山口市
H18.8.3	看護研修会「人を活かすマネジメント」	防府市
H18.8.27	福祉レクレーションワーカー研修	萩市
H18.8.28	平成18年度介護支援専門員実務研修講師要請研修	山口市
H18.8.31	平成18年度介護予防ケアマネジメント従事者研修会	山口市
H18.9.1	介護料理実演セミナー	山口市
H18.9.4	身体拘束ゼロ推進員養成研修	山口市
H18.9.5	社会福祉施設指導職員特別研修会 主任介護職員コース	ロフォス湘南
H18.9.5	社会福祉施設指導職員特別研修会 主任相談職員コース	ロフォス湘南
H18.9.7	山口県老人保健施設協議会栄養士部会	防府市
H18.9.9	山口県老人保健施設協議会第2回看護・介護部会	山口市
H18.9.14	平成18年度ホームヘルパー特別ゼミナール	静岡県
H18.9.19	平成18年度福祉用具・住宅改修研修会(基礎研修)	山口市
H18.9.19	北浦地区特別養護老人ホーム職員研修会(総務部会)	萩市
H18.9.19	デイサービスの事故防止対策	山口市
H18.9.21	日本デイケア学会 第11回年次大会	熊本県
H18.9.22	平成18年度介護支援専門員更新研修	山口市
H18.9.23	看護研修会「進展する看護分野のIT化」	防府市
H18.9.28	中国地区老人福祉施設長研修会	山口市
H18.10.5	平成18年度介護予防サービス従事者研修会	山口市
H18.10.7	看護研修会「在宅ケア～やがて来る日のために～」	防府市
H18.10.11	平成18年度介護支援専門員実務従事者基礎研修	山口市

日付	研修内容	出張先
H18.10.11	安全運転管理者講習会	萩市
H18.10.13	平成 18 年度生活習慣病予防講座	萩市
H18.10.16	平成 18 年度サービス提供責任者研修会	滋賀県
H18.10.16	認知症介護実践者研修	山口市
H18.10.18	雇用管理責任者講習	山口市
H18.10.26	平成 18 年度老人福祉施設調理担当職員研修	山口市
H18.10.28	看護研修会「看護が見える記録を書きましょう」	防府市
H18.11.7	平成 18 年度認知症高齢者グループホーム職員研修	山口市
H18.11.8	介護接遇リーダー養成コース研修	名古屋
H18.11.10	雇用管理責任者講習	山口市
H18.11.13	平成 18 年度介護支援専門員更新研修	山口市
H18.11.13	平成 18 年度社会福祉法人等経理事務研修会	山口市
H18.11.15	H18 年度山口県在宅介護支援センター協議会県内研修会	山口市
H18.11.17	在宅復帰支援研修会	山口市
H18.11.21	看護研修会「現場にいかそう！感染管理」	防府市
H18.11.28	感染症(主としてウイルス)予防講習会	萩市
H18.12.1	平成 18 年度個別ケア研修会	山口市
H18.12.2	重度の人・ターミナル期の施設のケアプラン 立案・記録記載のポイント	福岡県
H18.12.3	山口県作業療学会	山口市
H18.12.3	第 18 回山口県作業療法士学会	山口市
H18.12.4	平成 18 年度社会福祉法人 主任 / 係長講座	東京
H18.12.6	平成 18 年度福祉用具・住宅改修研修会(専門研修)	山口市
H18.12.7	介護老人保健中四国ブロック職員研修会	下関市
H18.12.8	平成 18 年度社会福祉法人等役員セミナー	山口市
H18.12.9	平成 18 年度山口県老人保健施設協議会第 3 回看護・介護部会	山口市
H18.12.14	集団給食施設の衛生管理講習会	萩市
H18.12.14	中国ブロックカンントリーミーティング「二つの 役割」脱施設の流れ阻止のために	広島
H18.12.14	集団給食施設衛生管理講習会	山口市
H18.12.17	平成 18 年度山口県介護保険研究大会	山口市
H19.1.15	看護研修会「対人関係を楽しむために」	山口市
H19.1.17	福祉サービス苦情解決責任者研修会	山口市

日付	研修内容	出張先
H19.1.18	山口県老人保健施設協議会第3回研修委員会(栄養部会)	山口市
H19.1.22	介護保険施設看護職員研修会	防府市
H19.1.25	訪問介護員テーマ別技術向上研修	山口市
H19.1.27	看護研修会「患者とナースのためのストレスケア」	防府市
H19.1.27	全国看護セミナープログラム研修会「施設における感染予防と看護ケア」	鳥取県
H19.1.27	最新の褥瘡予測・予防・管理	大阪府
H19.2.2	社会福祉施設指導職員特別研修会主任介護職員コース	ロフォス湘南
H19.2.3	県民公会講座 高齢者にとって「食べる」ということ	山口市
H19.2.6	認知症高齢者の看護を学びましょう?	防府市
H19.2.8	新調理システム実演セミナー	山口市
H19.2.9	看護管理者研修	山口市
H19.2.15	平成18年度山口県看護協会教育研修「こうして防ぐヒューマンエラー～重大な注射・内服事故防止のための必須知識」	防府市
H19.2.15	平成18年度相談関係機関相談員研修会	山口市
H19.2.16	平成18年度山口県老人保健施設協議会第2回支援相談員部会	山口市
H19.2.17	日本リハビリテーション病院・施設協会第3回リハビリテーション研修会	福岡県
H19.2.18	山口県老人保健施設協議会リハ部会	山口市
H19.2.18	第10回岡山県通所リハビリテーション研究大会	岡山県
H19.2.23	平成18年度介護予防ケアマネジメント従事者研修会	山口市
H19.2.23	平成18年度社会福祉施設長サービス管理研修会・マネジメントスキルアップコース	ロフォス湘南
H19.2.26	老人福祉施設「事故防止セミナー」	山口市
H19.3.2	山口県身体拘束廃止事例等報告検討会	山口市
H19.3.7	平成19年障害者雇用納付金制度事務説明会	山口市
H19.3.8	介護保険施設等に係る集団指導	山口市
H19.3.8	看護研修会「スキンケア」	山口市
H19.3.11	楽しい職場をつくるエッセンス	福岡市
H19.3.12	障害者自立支援法に関する説明会	山口市
H19.3.16	山口県宅老所・グループホーム連絡会 設立6周年記念講演会	山口市
H19.3.17	嚥下リハビリ研修会	防府市

内部研修

日時	内容	参加者	開催場所
H18.10.6	運転従事者研修	40名	かがやき
H18.11.20	第1回接遇研修会	118名	かがやき
H18.11.22	第2回接遇研修会	84名	かがやき
H18.12.1	認知症予防に関して	35名	かがやき
H18.12.4	運転従事者研修	80名	かがやき
H19.1.25	感染症研修(感染症の知識と感染予防対策について)	112名	かがやき
H19.3.13	公開講座 高齢者虐待についての理解と対応	約200名	サンライフ萩

10. 事業の概況

今期、萩市より委託された事業、指定管理者として指定された事業及び当法人が独自に行った事業等の概況は下記のとおりです。

萩市委託事業

施設及び業務	受託内容
萩・福祉複合施設かがやきの管理運営	全般的施設管理運営
萩市楽々園の管理運営	全般的施設管理運営
萩市生きがいと健康の村の管理運営	全般的施設管理運営
萩市見島ふれあいセンターの管理運営	全般的施設管理運営
萩中津江・福祉複合施設なごみ管理運営	全般的施設管理運営
萩市在宅介護支援センター管理運営事業(うたたね)	全般的業務運営
萩市シルバーハウジング生活援助員派遣事業	全般的業務運営
萩市介護予防支援業務	全般的業務運営
萩市特定高齢者介護予防事業	全般的業務運営
萩市生活支援デイサービス事業	全般的業務運営
萩市生活支援ホームヘルプサービス事業	全般的業務運営
萩市介護予防事業	全般的業務運営
萩市生活支援ショートステイ事業	全般的業務運営
萩市生活支援給食サービス事業	全般的業務運営
萩市外出支援サービス事業	全般的業務運営
リハビリテーション機能強化事業	全般的業務運営
萩市在宅機能回復訓練事業	全般的業務運営
ケアプラン指導研修事業	全般的業務運営
要介護認定調査事業	全般的業務運営
萩市障害児・者ホームヘルプサービス事業	全般的業務運営

その他委託事業

施設及び業務	受託内容
認知症介護実践研修の実施に関する業務(山口県)	認知症実務者研修
実習委託(山口コ・メディカル学院)	セラピストの実習
実習委託(山口県立萩看護学校)	在宅看護論の実習
実習委託(山口福祉専門学校)	介護現場実習
実習委託(松江医療福祉専門学校)	作業療法士の臨床実習

指定管理者指定事業

施設及び業務	指定期間
萩・福祉複合施設かがやき	自:平成 17 年 10 月 1 日 至:平成 22 年 3 月 31 日
萩市指月園	自:平成 17 年 10 月 1 日 至:平成 22 年 3 月 31 日
萩市中津江・福祉複合施設なごみ	自:平成 17 年 10 月 1 日 至:平成 22 年 3 月 31 日
萩市見島ふれあいセンター	自:平成 18 年 4 月 1 日 至:平成 22 年 3 月 31 日
萩市かがやき介護予防センター	自:平成 18 年 4 月 1 日 至:平成 22 年 3 月 31 日
萩市楽々園	自:平成 18 年 4 月 1 日 至:平成 22 年 3 月 31 日
萩市生きがいと健康の村	自:平成 18 年 4 月 1 日 至:平成 22 年 3 月 31 日

法人独自事業

	事業	業務内容
介護保険事業	訪問介護事業	高齢者介護等ヘルパー派遣
	訪問看護事業	高齢者看護等看護師派遣
	居宅介護支援事業	ケアプラン作成等
	小規模通所介護	高齢者の通所介護サービス
その他事業	有償ホームヘルプ事業	高齢者介護等ヘルパー派遣

1 1 . 事業の成果 (部門別状況)

介護報酬・措置費収入による事業部門の経営状況は次のとおりです。

萩市老人保健施設かがやき施設部門

萩市老人保健施設かがやき施設部門は、年間利用率が 94.4%と前年を上回りましたが、今回の介護報酬の減額改正の影響をまともに受け大幅な減額となりました。

事業活動計算書の状況は、事業活動収入、16,207 千円減額の 330,010 千円(4.7%)、事業活動収支差額、35,816 千円減額の 12,290 千円(74.5%)、経常収支差額、34,887 千円減額の 315 千円、当期活動収支差額、34,012 千円減額の 85,988 千円(内、内部移動 86,303 千円)となりました。

また、資金収支状況は、経常活動収入、16,064 千円減額の 331,303 千円、経常活動資金収支差額 31,866 千円減額の 9,021 千円、当期資金収支差額 28,498 千円減額の 16,016 千円(内、内部移動 17,449 千円)となりました。

萩市老人保健施設かがやき通所リハビリ部門

萩市老人保健施設かがやきにおける通所リハビリは、介護保険制度の改正から大規模事業所となり大幅減額の影響を避けるため、これまで毎日の運営日であったものを週 5 日へ変更し、職員体制も減らし介護報酬の影響をできるだけ避けるようにしました。その結果、収入は減少しましたが、稼働率が上がり収益の向上がありました。

事業活動計算書の状況は、事業活動収入、14,226 千円減額の 104,078 千円(12%)、事業活動収支差額、5,505 千円増額の 13,840 千円(+66.5%)、経常収支差額、5,776 千円増額の 8,854 千円(+188%)、当期活動収支差額、76,092 千円減額の 625 千円(内、内部移動 9,479 千円)となりまし

た。

また、資金収支状況は、経常活動収入、14,064千円減額の104,849千円、経常活動資金収支差額5,780千円増額の12,934千円、当期資金収支差額3,124千円減額の11,415千円(内、内部移動1,396千円)となりました。

萩市特別養護老人ホームかがやき

萩市特別養護老人ホームは、入所部門の年間利用率が97.4%と前年とほぼ同じでしたが、今回の介護報酬の個室等のホテルコストが利用者等利用収入を引上げ、昨年を若干上回る収入を得ました。

事業活動計算書の状況は、事業活動収入、4,088千円増額の270,587千円(+1.53%)、事業活動収支差額、3,759千円減額の21,516千円(14.9%)、経常収支差額、3,494千円減額の22,866千円、当期活動収支差額、96,946千円減額の75,764千円(内、内部移動98,630千円)となりました。

また、資金収支状況は、経常活動収入、4,433千円増額の272,341千円、経常活動資金収支差額4,626千円減額の27,065千円、当期資金収支差額6,746千円減額の1,937千円(内、内部移動21,307千円)となりました。

萩市指月園

萩市指月園は、入居者の減少があり年間利用率も88.6%と前年を大きく下回りましたが、10月から外部サービス利用型特定施設入居者生活介護事業所となったこと等により若干の収入の増加がありました。

事業活動計算書の状況は、事業活動収入、4,478千円増額の113,794千円(+4.1%)、事業活動収支差額、4,192千円増額の16,060千円(+35.3%)、経常収支差額、4,187千円増額の16,304千円(+34.6%)、当期活動収支差額、27,300千円減額の14,310千円(内、内部移動30,614千円)となりました。

また、資金収支状況は、経常活動収入、4,604千円増額の114,306千円、経常活動資金収支差額3,737千円減額の16,614千円、当期資金収支差額995千円増額の9,241千円(内、内部移動6,142千円)となりました。

萩市デイサービスセンターかがやき

萩市デイサービスセンターかがやきは、職員体制の見直しを行い、また、利用者の増加に努めた結果、昨年より若干の収入の増加がありました。

事業活動計算書の状況は、事業活動収入、1,758千円増額の112,448千円(+1.6%)、事業活動収支差額、6,126千円増額の11,422千円(+115.7%)、経常収支差額、6,253千円増額の11,926千円(+110.2%)、当期活動収支差額、62,822千円減額の55,638千円(内、内部移動67,869千円)となりました。

また、資金収支状況は、経常活動収入、2,640千円減額の112,963千円、経常活動資金収支差額5,780千円増額の16,387千円、当期資金収支差額3,484千円増額の346千円(内、内部移動14,443千円)となりました。

萩市デイサービスセンター楽々園

萩市デイサービスセンター楽々園は、職員体制の見直しを行い、また、利用者の増加に努めましたが要支援者が自立となったりして利用者の増加には繋がらなく、また、生きがいサービスの単価切り下げが大きく影響し、大幅な減額となりました。

事業活動計算書の状況は、事業活動収入、6,305千円減額の42,536千円(13%)、事業活動収支差額、8,640千円減額の3,693千円(70%)、経常収支差額、8,897千円減額の4,002千円(69%)、当期活動収支差額、26,199千円減額の13,300千円(内、内部移動17,303千円)となりました。

また、資金収支状況は、経常活動収入、6,562千円減額の42,845千円、経常活動資金収支差額9,105千円減額の4,605千円、当期資金収支差額8,673千円減額の2,750千円(内、内部移動1,725千円)となりました。

萩市デイサービスセンターなごみ

萩市デイサービスセンターなごみは、利用者の増加に努めた結果、利用率が74.2%と昨年を大きく上回り大幅な増収となりました。

事業活動計算書の状況は、事業活動収入、36,791千円増額の72,303千円(+103.6%)、事業活動収支差額、23,978千円増額の10,690千円、経常収支差額、24,334千円増額の11,081千円、当期活動収支差額、20,358千円増額の7,105千円(内、内部移動5,167千円)となりました。

また、資金収支状況は、経常活動収入、37,147千円増額の72,694千円(+104.5%)、経常活動資金収支差額26,124千円増額の13,952千円、当期資金収支差額21,465千円増額の3,733千円(内、内部移動888千円)となりました。

萩市デイサービスセンターみしま

萩市デイサービスセンターみしまは、職員体制を見直し、介護報酬等の減額に対処しましたが、利用者の減少及び生きがいサービスの単価切り下げ等も大きく影響し、大幅な減収となりました。

事業活動計算書の状況は、事業活動収入、2,643千円減額の10,877千円(19.5%)、事業活動収支差額、1,529千円増額の35千円、経常収支差額、1,306千円増額の123千円、当期活動収支差額、539千円増額の3千円(内、内部移動129千円)となりました。

また、資金収支状況は、経常活動収入、2,867千円減額の10,965千円、経常活動資金収支差額847千円増額の200千円、当期資金収支差額70千円減額の70千円(内、内部移動129千円)となりました。

田万川小規模デイホームうたたね

田万川小規模デイホームうたたねは、利用者の増加に努めた結果、利用率が84.7%と昨年を上回り増収となりました。

事業活動計算書の状況は、事業活動収入、16,214千円増額の34,300千円(+89.6%)、事業活動収支差額、7,997千円増額の10,027千円、経常収支差額、8,277千円増額の10,458千円、当期活動収支差額、7,072千円増額の9,253千円(内、内部移動1,205千円)となりました。

また、資金収支状況は、経常活動収入、16,495千円増額の34,732千円(+90.4%)、経常活動資

金収支差額 8,452 千円増額の 10,980 千円、当期資金収支差額 6,623 千円増額の 7,118 千円(内、内部移動 1,013 千円)となりました。

グループホームなごみ

グループホームは、若干の利用者の伸びがあり、わずかながら収入の増加に繋がりました。

事業活動計算書の状況は、事業活動収入、4,130 千円増額の 69,921 千円(+6.3%)、事業活動収支差額、4,266 千円増額の 2,374 千円、経常収支差額、4,207 千円増額の 2,654 千円、当期活動収支差額、2,108 千円減額の 3,633 千円(内、内部移動 6,287 千円)となりました。

また、資金収支状況は、経常活動収入、4,069 千円増額の 70,201 千円(+6.2%)、経常活動資金収支差額 4,943 千円増額の 3,553 千円、当期資金収支差額 4,316 千円増額の 1,231 千円(内、内部移動 1,396 千円)となりました。

ヘルパーステーションかがやき

ヘルパーステーションかがやきは、新介護予防制度の影響を受け、要支援者等が自立となり、また、要支援者がサービスを受けなかったりして大幅な利用者の減少がありましたが、指月園の外部サービス利用の収入を振り替えたため、収入は昨年より若干の減少になりました。

事業活動計算書の状況は、事業活動収入、3,280 千円減額の 123,580 千円(2.6%)、事業活動収支差額、11,390 千円減額の 19,668 千円、経常収支差額、11,436 千円減額の 20,079 千円、当期活動収支差額、64,048 千円減額の 42,533 千円(内、内部移動 62,613 千円)となりました。

また、資金収支状況は、経常活動収入、3,326 千円減額の 123,991 千円(2.6%)、経常活動資金収支差額 10,774 千円減額の 22,065 千円、当期資金収支差額 5,486 千円減額の 3,883 千円(内、内部移動 16,523 千円)となりました。

萩市訪問看護ステーションかがやき

萩市訪問看護ステーションかがやきは、昨年より利用者は増えましたが、介護保険の減額改正の影響を受け、昨年より若干の減少になりました。

事業活動計算書の状況は、事業活動収入、1,483 千円減額の 16,096 千円(8.4%)、事業活動収支差額、486 千円減額の 2,252 千円、経常収支差額、416 千円減額の 2,614 千円、当期活動収支差額、8,266 千円減額の 5,237 千円(内、内部移動 7,851 千円)となりました。

また、資金収支状況は、経常活動収入、1,452 千円減額の 16,458 千円(8.1%)、経常活動資金収支差額 143 千円減額の 2,907 千円、当期資金収支差額 864 千円減額の 2,003 千円(内、内部移動 254 千円)となりました。

指定居宅介護支援事業所かがやき

指定居宅介護支援事業所かがやきは、ケアプラン数に上限を設けられたことから職員体制を強化し、改正に対処しましたが、徐々に介護保険から介護予防へ移る方が増えたため、収入は増えましたが、増加した職員の人件費を賄うまでには行きませんでした。

事業活動計算書の状況は、事業活動収入、2,590 千円増額の 34,610 千円(+8%)、事業活動収支差額、429 千円減額の 580 千円、経常収支差額、502 千円減額の 580 千円、当期活動収支差額、

12,463 千円減額の 13,194 千円(内、内部移動 13,194 千円)となりました。

また、資金収支状況は、経常活動収入、2,580 千円増額の 34,610 千円(+8.1%)、経常活動資金収支差額 450 千円減額の 537 千円、当期資金収支差額 844 千円減額の 21 千円(内、内部移動 1,015 千円)となりました。

指定居宅介護支援事業所楽々園

指定居宅介護支援事業所楽々園も、指定居宅介護支援事業所かがやきと同様に、ケアプラン数に上限を設けられたことから職員体制を強化し、改正に対処しましたが、徐々に介護保険から介護予防へ移る方が増えたため、収入は増えましたが、増加した職員の人件費を賄うまでには行きませんでした。

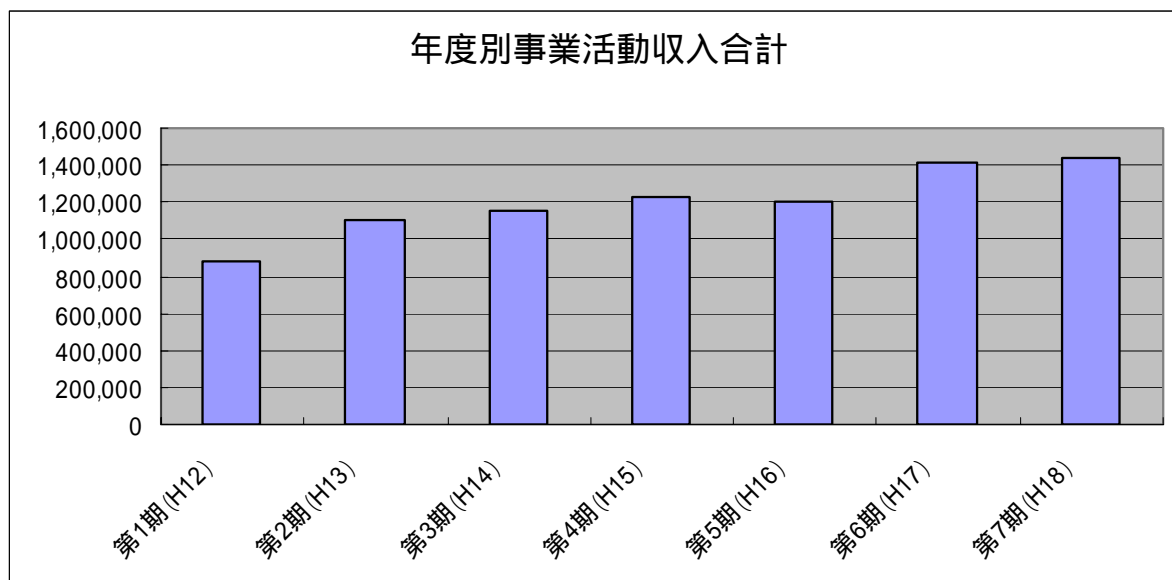
事業活動計算書の状況は、事業活動収入、6,034 千円増額の 22,977 千円(+35.8%)、事業活動収支差額、513 千円減額の 3,393 千円、経常収支差額、558 千円減額の 3,393 千円、当期活動収支差額、8,469 千円減額の 4,491 千円(内、内部移動 7,884 千円)となりました。

また、資金収支状況は、経常活動収入、5,990 千円増額の 22,977 千円(+35.2%)、経常活動資金収支差額 184 千円減額の 4,232 千円、当期資金収支差額 1,711 千円減額の 2,793 千円(内、内部移動 670 千円)となりました。

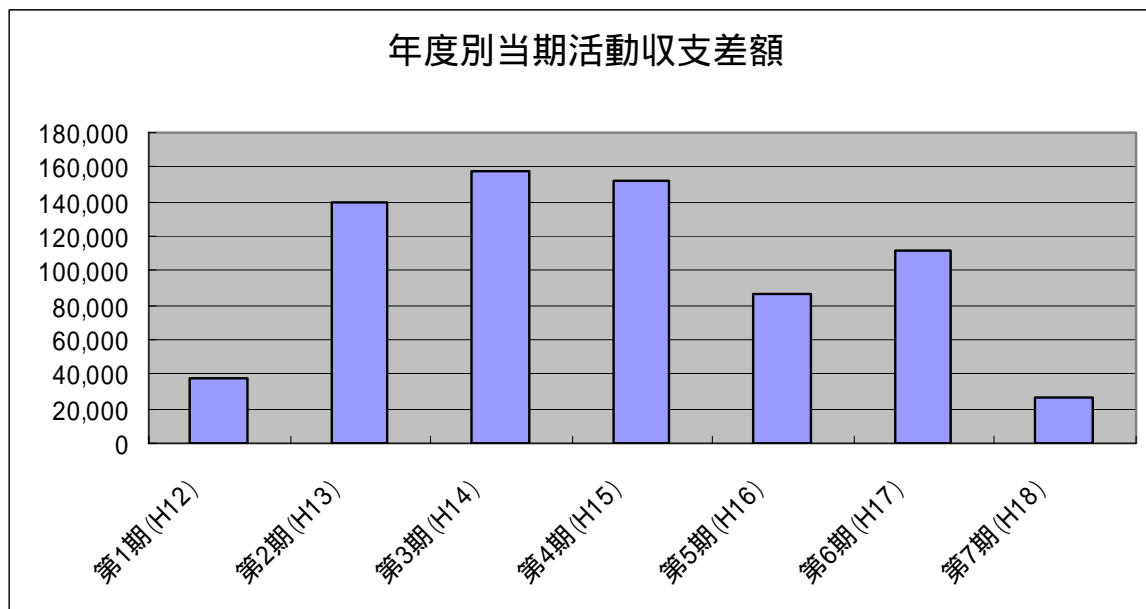
事業成績の推移

(事業活動計算書ベース)

平成 18 年度の総事業活動収入は、昨年立ち上げた新規事業所の収入が寄与して、介護報酬の減額改正の影響を吸収し、若干の収入が増え総額約 33,937 千円増の約 1,442,024 千円となりました。

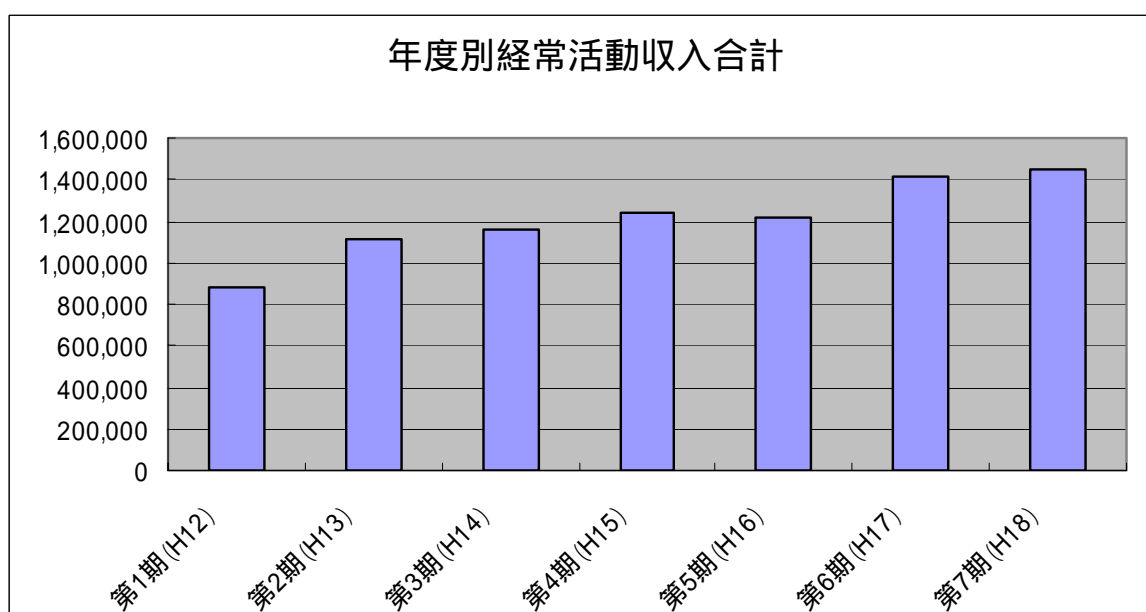


平成 18 年度当期活動収支差額は、昨年立ち上げた新規事業所の収入が寄与し、増収になりましたが、人件費が増えたこと及び社会福祉施設職員等退職手当共済退職金の脱退補償として特別支出 80,011 千円を計上したことから昨年と比較し総額約 84,739 千円減額の約 26,425 千円となりました。

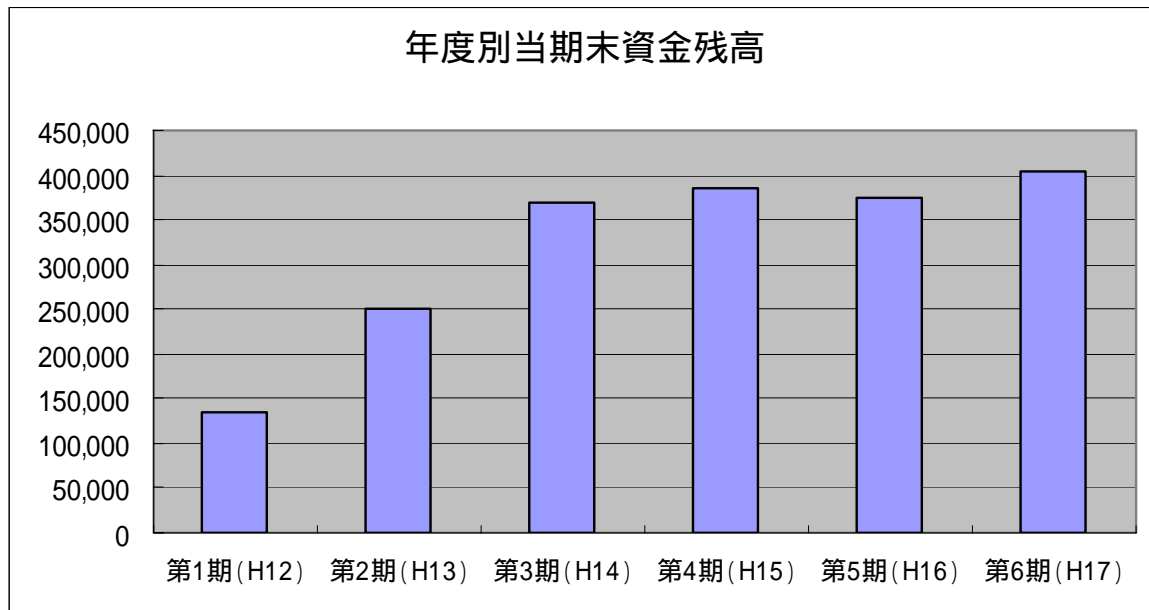


(資金収支計算書ベース)

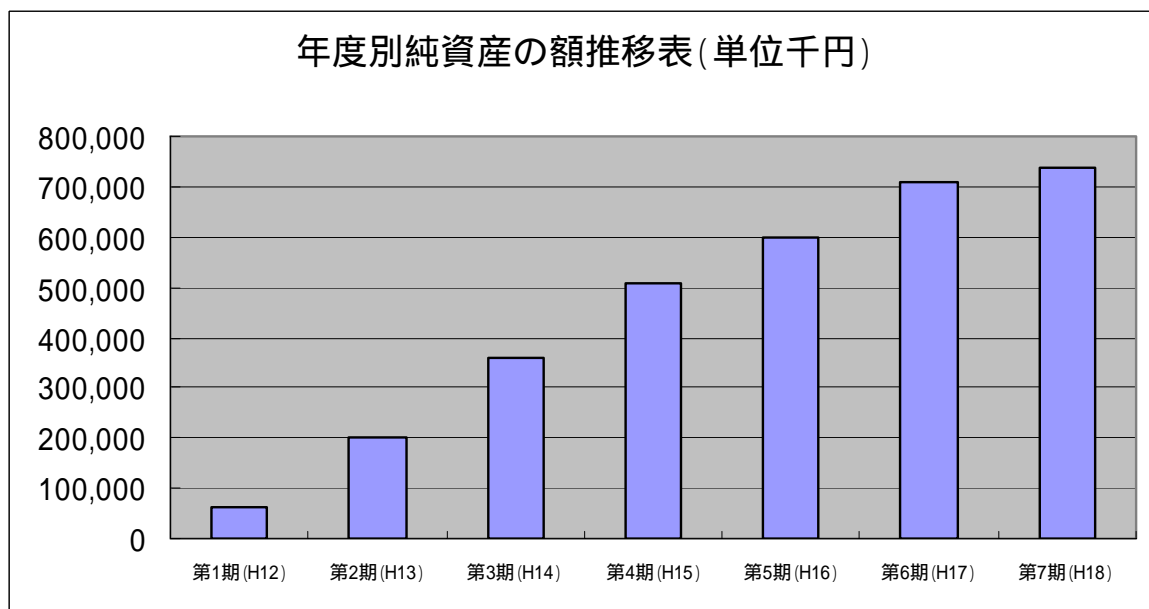
平成 18 年度の総経常活動収入は、昨年立ち上げた新規事業所の収入が寄与して、介護報酬の減額改正の影響を吸収し、若干の収入が増え総額約 9,214 千円増の約 1,451,237 千円となりました。



平成 18 年度当期末支払資金残高は、固定資産取得支出 37,231 千円、財政安定化資金積立預金等を 79,771 千円積み立てたため、昨年度と比較して総額約 24,360 千円増の、約 428,021 千円となりました。



平成 18 年度の総純資産額は、昨年度と比較して総額約 26,425 千円増の、約 736,051 千円となりました。



12. 利用者の状況

入所部門

利用状況（平成18年度 単位：人）

年齢別・男女別利用者数（平成19年3月31日現在）

年齢	特別養護老人ホーム			老人保健施設			指月園		
	男	女	計	男	女	計	男	女	計
64歳以下	1	0	1	0	1	1	0	0	0
65～69	1	2	3	0	0	0	3	2	5
70～74	0	3	3	1	3	4	3	4	7
75～79	2	2	4	1	4	5	3	6	9
80～84	2	6	8	2	13	15	1	8	9
85～89	2	13	15	3	20	23	1	5	6
90以上	1	14	15	4	25	29	0	11	11
計	9	40	49	11	66	77	11	36	47
男女比	18%	82%		14%	86%		23%	77%	
平均年齢	79.2	85.6		85.8	85.6		74.8	83.2	

[入 所]

月	実施	特別養護老人ホーム (50床)			老人保健施設 (80床)			指月園 (50床)		
		1日平均	延利用 者数	稼働率	1日平均	延利用 者数	稼働率	1日平均	延利用 者数	稼働率
		4	30	49.0	1,471	98.1%	76.9	2,306	96.1%	45.5
5	31	48.2	1,493	96.3%	76.0	2,355	95.0%	44.3	1,372	88.5%
6	30	48.8	1,465	97.7%	74.2	2,225	92.7%	44.2	1,326	88.4%
7	31	48.6	1,506	97.2%	75.7	2,346	94.6%	44.7	1,387	89.5%
8	31	48.4	1,500	96.8%	74.0	2,294	92.5%	44.7	1,386	89.4%
9	30	49.4	1,481	98.7%	71.3	2,138	89.1%	43.9	1,316	87.7%
10	31	49.2	1,526	98.5%	76.2	2,362	95.2%	45.0	1,394	89.9%
11	30	48.4	1,452	96.8%	76.0	2,279	95.0%	43.0	1,291	86.1%
12	31	48.4	1,500	96.8%	76.6	2,374	95.7%	43.9	1,360	87.7%
1	31	48.7	1,509	97.4%	75.8	2,351	94.8%	42.7	1,324	85.4%
2	28	48.5	1,357	96.9%	77.6	2,172	97.0%	43.8	1,227	87.6%
3	31	48.6	1,508	97.3%	76.4	2,367	95.4%	45.7	1,418	91.5%
計		48.7	17,768	97.4%	75.5	27,569	94.4%	44.3	16,165	88.6%
平成17年度		48.5	17,697	97.0%	73.4	26,776	91.7%	46.2	16,850	92.3%

[ショートステイ]

月	実施 日数	特別養護老人ホーム(20床)				老人保健施設(空きベッド利用)				指月園		
		実利用 者数	延利用者 数	1日平 均	稼働率	実利用 者数	延利用 者数	1日平 均	稼働率	実利用 者数	延利用 者数	稼働率
4	30	81	553	18.4	92.2%	4	42	1.4	-	-	-	-
5	31	68	552	17.8	89.0%	2	17	0.5	-	-	-	-
6	30	72	546	18.2	91.0%	2	32	1.1	-	-	-	-
7	31	72	560	18.1	90.3%	3	15	0.5	-	-	-	-
8	31	77	591	19.1	95.3%	3	25	0.8	-	-	-	-
9	30	74	517	17.2	86.2%	6	19	0.6	-	-	-	-
10	31	74	522	16.8	84.2%	6	63	2.0	-	1	15	-
11	30	67	530	17.7	88.3%	3	15	0.5	-	-	-	-
12	31	77	549	17.7	88.5%	2	25	0.8	-	-	-	-
1	31	60	486	15.7	78.4%	4	35	1.1	-	-	-	-
2	28	67	508	18.1	90.7%	0	0	0.0	-	-	-	-
3	31	79	560	18.1	90.3%	3	19	0.6	-	-	-	-
計		868	6,474	17.7	88.7%	38	307	0.8	-	1	15	-
平成17年度		851	6,682	18.3	92%	108	866	2.4	-	4	13	-

[グループホーム]

月	実施 日数	グループホームなごみ(定員18名)			
		実利用 者数	延利用 者数	1日平 均	稼働率
4	30	18	532	17.7	98.5%
5	31	18	549	17.7	98.4%
6	30	20	514	17.1	95.2%
7	31	18	558	18.0	100.0%
8	31	20	555	17.9	99.5%
9	30	19	540	18.0	100.0%
10	31	18	558	18.0	100.0%
11	30	20	539	18.0	99.8%
12	31	18	558	18.0	100.0%
1	31	18	558	18.0	100.0%
2	28	20	502	17.9	99.6%
3	31	18	558	18.0	100.0%
計		225	6,521	17.9	99.3%
平成17年度		219	6,238	17.1	94.9%

要介護度状況

[入 所] (平成 19 年 3 月 31 日現在)

区分	自立	要支 援 2	要介 護 1	要介 護 2	要介 護 3	要介 護 4	要介 護 5	計	平均要 介護度	平成 17 年度
特別養護老人ホーム			0	1	10	16	22	49	4.20	4.12
老人保健施設			2	12	31	22	10	77	3.34	3.63
指月園	28	2	7	6	3		1	47		
グループホーム			5	6	6	1	0	18	2.17	2.17
計	28	2	3	13	44	41	31	132		

利用者の介助状況 (平成 19 年 3 月利用者)

食事介助

区分	自立	一部介助	全介助	計
特別養護老人ホーム (入所)	17	20	12	49
老人保健施設 (入所)	62	8	7	77
指月園	47	0	0	47
計	126	28	19	173

排泄介助

区分	トイレ 自立	トイレ 介助	トイレ・ ポータブ ル併用	オムツ ・トイレ 併用	オムツ	カテーテ ル	計
特別養護老人ホーム (入所)	0	7	1	25	16	0	49
老人保健施設 (入所)	20	13	8	22	14	0	77
指月園	45	0	1	0	1	0	47
計	65	20	10	47	31	0	173

入浴介助

区分	一般浴			特別浴	清拭	計
	自立	一部介助	全介助			
特別養護老人ホーム (入所)	0	21	18	10	0	49
老人保健施設 (入所)	0	57	7	13	0	77
指月園	29	14	4	0	0	47
計	29	92	29	23	0	173

移動介助

区分	独立歩行	杖・介助 歩行	歩行器	車椅子・ 自立	車椅子・ 半介助	車椅子・ 全介助	計
特別養護老人ホーム(入所)	1	4	5	0	15	24	49
老人保健施設(入所)	8	8	13	31	4	13	77
指月園	43	1	1	1	0	1	47
計	52	13	19	32	19	38	173

身体拘束状況

区分	車椅子抑制帯	介護衣	ベッド柵の囲み	その他(薬物等)	計
特別養護老人ホーム	0	0	0	0	0
老人保健施設	0	0	11	0	11
計	0	0	11	0	11

通所部門

利用状況(平成18年度 単位:人)

[萩市デイサービスかがやき]

月	実施	かがやき(毎日)定員50名			
	日数	実利用者数	延利用者数	1日平均	稼働率
4	30	137	939	31.3	62.6%
5	31	142	1,018	32.8	65.7%
6	30	143	1,018	33.9	67.9%
7	31	144	1,063	34.3	68.6%
8	31	141	1,054	34.0	68.0%
9	30	146	1,059	35.3	70.6%
10	31	143	1,100	35.5	71.0%
11	30	143	1,071	35.7	71.4%
12	31	142	1,036	33.4	66.8%
1	31	146	1,024	33.0	66.1%
2	28	140	959	34.3	68.5%
3	31	141	1,048	33.8	67.6%
計		1,708	12,389	33.9	67.9%
平成17年度		1,663	11,903	32.6	65.2%

[萩市デイケアセンターかがやき]

月	実施	デイケア定員 60 名			
	日数	実利用者数	延利用者数	1日平均	稼働率
4	20	146	891	44.6	74.3%
5	23	144	1,013	44.0	73.4%
6	22	143	957	43.5	72.5%
7	20	135	775	38.8	64.6%
8	23	134	863	37.5	62.5%
9	20	128	773	38.7	64.4%
10	21	128	825	39.3	65.5%
11	20	134	797	39.9	66.4%
12	20	127	758	37.9	63.2%
1	19	123	699	36.8	61.3%
2	19	115	673	35.4	59.0%
3	21	117	756	36.0	60.0%
計		1,574	9,780	39.4	65.7%
平成 17 年度		1,663	11,296	30.9	51.6%

[萩市デイサービスセンター楽々園]

月	実施	楽々園（月～金）定員 30 名			
	日数	実利用者数	延利用者数	1日平均	稼働率
4	20	157	510	25.5	85.0%
5	20	149	472	23.6	78.7%
6	22	152	579	26.3	87.7%
7	20	144	559	28.0	93.2%
8	23	150	582	25.3	84.3%
9	20	149	552	27.6	92.0%
10	21	157	580	27.6	92.1%
11	20	146	506	25.3	84.3%
12	20	145	563	28.2	93.8%
1	19	142	520	27.4	91.2%
2	19	142	521	27.4	91.4%
3	21	144	567	27.0	90.0%
計		1,777	6,511	26.6	88.6%
平成 17 年度		1,808	6,688	27.5	91.4%

[萩市デイサービスセンターみしま]

月	実施 日数	見島(月～金)定員 10 名			
		実利用者数	延利用者数	1日平均	稼働率
4	20	51	104	5.2	52.0%
5	20	63	127	6.4	63.5%
6	22	60	158	7.2	71.8%
7	20	55	141	7.1	70.5%
8	23	51	145	6.3	63.0%
9	20	57	141	7.1	70.5%
10	21	53	125	6.0	59.5%
11	20	55	118	5.9	59.0%
12	20	59	131	6.6	65.5%
1	19	62	149	7.8	78.4%
2	19	55	138	7.3	72.6%
3	21	54	126	6.0	60.0%
計		675	1,603	6.5	65.4%
平成 17 年度		666	1,679	6.9	69.0%

[萩市中津江デイサービスなごみ]

月	実施 日数	なごみ(毎日)定員 30 名			
		実利用者数	延利用者数	1日平均	稼働率
4	30	71	487	16.2	54.1%
5	31	77	594	19.2	63.9%
6	30	86	677	22.6	75.2%
7	31	87	710	22.9	76.3%
8	31	81	703	22.7	75.6%
9	30	86	731	24.4	81.2%
10	31	85	729	23.5	78.4%
11	30	81	717	23.9	79.7%
12	31	78	728	23.5	78.3%
1	31	79	741	23.9	79.7%
2	28	79	649	23.2	77.3%
3	31	77	659	21.3	70.9%
計		967	8,125	22.3	74.2%
平成 17 年度		556	3,840	10.5	35.1%

[田万川小規模デイホームうたたね]

月	実施 日数	うたたね（毎日）定員 10 名			
		実利用者数	延利用者数	1日平均	稼働率
4	30	30	216	7.2	72.0%
5	31	29	228	7.4	73.5%
6	30	33	257	8.6	85.7%
7	31	32	277	8.9	89.4%
8	31	34	287	9.3	92.6%
9	30	33	266	8.9	88.7%
10	31	32	266	8.6	85.8%
11	30	30	264	8.8	88.0%
12	31	30	256	8.3	82.6%
1	31	28	251	8.1	81.0%
2	28	27	259	9.3	92.5%
3	31	26	265	8.5	85.5%
計		364	3,092	8.5	84.7%
平成 17 年度		273	1,817	6.0	60.0%

要介護度状況（平成 19 年度 3 月中利用者）

[通所介護]

区分	要支援	要支援	経過的要支援	要介護	要介護	要介護	要介護	要介護	計
萩市デイサービスセンターかがやき	4	19	0	34	32	28	16	8	141
萩市デイサービスセンター楽々園	21	24	0	27	11	0	0	0	83
萩市デイサービスセンターみしま	2	1	0	1	4	2	1	0	11
萩市デイサービスセンターなごみ	0	0	0	19	20	26	10	2	77
田万川デイホームうたたね	0	0	0	6	6	4	7	3	26
計	27	44	0	87	73	60	34	13	338

[通所リハビリテーション]

区分	要支援	要支援	経過的要支援	要介護	要介護	要介護	要介護	要介護	計
萩市デイケアセンターかがやき	8	32	1	16	26	23	6	5	117

訪問部門

利用状況（平成 18 年度 単位：人）

[ヘルパーステーションかがやき]

月	実施 日数	ヘルパーステーション					
		介護保険			障害者		
		実利用者数	延利用者数	1日平均	実利用者数	延利用者数	1日平均
4	30	198	2,154	71.8	17	192	6.4
5	31	199	2,343	75.6	16	180	5.8
6	30	196	2,283	76.1	15	182	6.1
7	31	187	2,227	71.8	16	166	5.4
8	31	193	2,188	70.6	17	169	5.5
9	30	198	2,267	75.6	14	163	5.4
10	31	187	2,247	72.5	16	132	4.3
11	30	196	2,187	72.9	14	137	4.6
12	31	185	2,148	69.3	15	158	5.1
1	31	182	2,114	68.2	15	159	5.1
2	28	180	1,963	70.1	14	149	5.3
3	31	181	2,135	68.9	15	164	5.3
計		2,282	26,256	71.9	184	1951	5.3
平成 17 年度		2,466	36,212	99.2	178	1,266	3.4

[訪問看護ステーションかがやき]

月	実施 日数	訪問看護ステーション		
		実利用者数	延利用者数	1日平均
4	20	35	197	9.9
5	20	33	208	10.4
6	22	30	186	8.5
7	20	31	201	10.1
8	23	31	214	9.3
9	20	33	196	9.8
10	21	30	160	7.6
11	20	27	133	6.7
12	20	24	144	7.2
1	19	26	138	7.3
2	19	25	132	6.9
3	21	25	163	7.8
計		350	2,072	8.5
平成 17 年度		368	1,839	7.5

[指定居宅介護支援事業所]

月	ケアプラン作成数						合計
	かがやき			楽々園			
	介護保険	介護予防	小計	介護保険	介護予防	小計	
4	292	13	305	196	7	203	508
5	283	23	306	196	11	207	513
6	276	26	302	182	22	204	506
7	272	30	302	172	25	197	499
8	263	38	301	168	27	195	496
9	258	48	306	161	33	194	500
10	242	50	292	152	36	188	480
11	231	57	288	145	38	183	471
12	234	56	290	145	39	184	474
1	210	51	261	161	43	204	465
2	196	48	244	154	43	197	441
3	194	53	247	152	43	195	442
計	2,951	493	3,444	1,984	367	2,351	5,795
平成 17 年度	3,715	0	3,715	1,964	0	1,964	5,679

要介護度状況（平成 19 年度 3 月利用者）

[訪問介護]（平成 19 年 3 月利用者）

区分	要支援	要支援	経過的要支援	要介護	要介護	要介護	要介護	要介護	計
萩市ヘルパーステーションかがやき	16	43	0	44	24	23	14	15	179
平成 17 年度(平成 18 年 3 月)			33	96	21	28	16	10	204

[訪問看護]（平成 19 年 3 月利用者）

区分	医療保険	要支援	要支援	経過的要支援	要介護	要介護	要介護	要介護	要介護	計
萩市訪問看護ステーションかがやき	7	0	0	0	3	5	3	3	4	25
平成 17 年度(平成 18 年 3 月)	6			0	4	6	10	5	2	33

[指定居宅介護支援事業]（平成 19 年 3 月利用者）

区分	要支援	要介護 1	要介護 2	要介護 3	要介護 4	要介護 5	計
指定居宅介護支援事業所かがやき		57	49	51	20	17	194
指定居宅介護支援事業所楽々園		53	51	30	12	6	152
計		110	100	81	32	23	346
平成 17 年度(平成 18 年 3 月)	89	220	89	57	30	18	503